



העירוב למעשה

כיצד נעשה העירוב בימינו

קובץ מאמרים לביאור דיני העירוב בימינו
ופירוט מקרים שונים העשויים להתרחש

רגעים במשעולי תוואי העירוב תוך לימוד נקודות מעשיות

גבעת שאול - בפתחה של עיר הקודש

בגבעת שאול החלו זאת הרבנים הגאונים רבי צבי שפירא ורבי משה ברלין, בתחילה היה זה עבור רחובות בודדים ולאט לאט עם השנים הלך וגדל התחום המוקף בעירוב, זאת במקביל להתרחבות השכונה מפעם לפעם.

אל הנקודות המרתקות בעירוב השכונתי, לוקח אותנו רבי עזרא ילין וביחד נתעכב על נקודות מעניינות מהן נלמד איך 'למעשה' עולות בעיות ופתרון בשטח.

מזה עשרות שנים ששכונת גבעת שאול, הממוקמת בכניסה לעיר הקודש, זוכה לעירוב מהודר משל עצמה.

ירושלים כולה, מוקפת היא בעירוב שנבדק היטב מדי שבוע, אלא שמטבע הדברים, בהקמת עירוב המקיף עיר שלימה, עוד יותר בגודל עצום, נאלצים להסתמך על היתרים שונים, לעיתים מעט דחוקים, ובשל כך תלמידי החכמים שבכל שכונה ושכונה, ייסדו עירוב משל עצמם לשכונתם.



שכונת גבעת שאול

מחיצה שנולדה ביום חול

צורות הפתח גם עבורם, כדי שיהיו בתוך גבול העירוב]. כאן זהו הקצה, הגבול האחרון של העירוב בשכונה.

עשרים שנה חלפו מיום תיקון הרחוב, ולפתע ביום בהיר, בבדיקת העירוב הקבועה, מגלה הרב ילין כי מסעדה סמוכה ביקשה לשים מחיצת קרשים לנוחות הלוקוחות, אותה התקינו בדיוק מתחת לצורת הפתח.

בפאתי שכונת גבעת שאול, ממוקם השוק הסיטונאי ממנו יוצאים פירות וירקות לעיר כולה. רחוב השוק פרוץ לכרמלית ואין לו מחיצות סגורות. בעצם, הוא כמו השכונה כולה, שגבולותיה פרוצים לבקעה ולהר.

כדי לסגור את הרחוב מבחינה הלכתית, נעשתה צורת הפתח. [מאוחר יותר עם פתיחת בית כנסת בתוך השוק, נוספו עוד

מה, אם כן, ניתן לעשות?

לפני המחיצה הטרייה, מניחים לחי חדש² בגובה עשרה טפחים, גובה שממנו בעצם אנו רואים את המחיצה כאילו היא ממשיכה ועולה מעצמה עד למעלה. (בלשון הגמרא 'גוד אסיק מחיצתא' משוך והעלה את המחיצה). הלחי צריך שיעמוד בדיוק מתחת לחוט המתוח, שכן צורת הפתח היא "קנה מכאן, קנה מכאן, וקנה על גביהם", ואם בעינינו המחיצה עולה כביכול עד למעלה, הרי היא אמורה "לפגוש" בדיוק בנקודה שבה נמצא החוט. זו, בין היתר, הסיבה שבעמודי עירוב רבים, אנו רואים בראשם הקפדה על מתיחת החוטים כמו גלגלות שונות או "שני קרניים" קטנות שבאמצען או סביבן מתוח החוט. זאת כדי שהוא לא יעמוד בצדדי העמוד ואף, שיהיה מתוח.



לפני המחיצה הטרייה מוסיפים לחי חדש



רחוב הכניסה לשוק הסיטונאי

בעיניים תורניות, הרי יש כאן מחיצה שעומדת לפני העמוד שלהיוצר את צורת הפתח, ודינה כאילו ובעצם עולה עד לרקיע, כך שאם למעלה, ואם זה היה נראה גם באופן מעשי, היינו רואים כיצד צורת הפתח פשוט נחתכת על ידי המחיצה. אם מביטים על המציאות שנוצרה עם המחיצה החדשה, הרי שכעת העמוד המקורי של צורת הפתח מונח מאחוריה. לפי מה שכתב החזון איש (סי' ע' סקכ"א) לחי העומד מחוץ למחיצת הרשות, אינו מועיל להיות חלק מצורת הפתח וזה בדיוק מה שקרה שם, הלחי מצא את עצמו בחוץ כשלפניו מחיצה.

המחשבה הראשונה היא כמובן לקחת את המחיצה החדשה ולהפוך אותה עצמה ללחי של צורת הפתח, דבר שהחזון איש מתיר, אלא שבמקרה זה, האורך המשמעותי של המחיצה מבטל את האפשרות הזו¹

- 1 בסימן ע' סק"ח, החזון איש כותב שהמחיצה עצמה יכולה להפוך להיות המזוזה, כלומר העמוד של צורת הפתח, אלא שבמקרה של גבעת שאול, המחיצה הזו ארוכה מאוד ומשכך היא פסולה מלשמש כעמוד לצורת הפתח היות וזה כאילו המשקוף מונח על גבי כותל וזה לא מועיל, כפי שנכתב במג"א סי' שס"ג סקכ"ח.
- 2 חשוב לציין כי במושגי העירוב של ימינו, המונח "לחי" אינו קשור למה שמכונה כך בגמרא ובפוסקים, שכן בימינו לא מתירים רשויות על ידי לחי אלא רק על ידי צורת הפתח, הלחי של ימינו הוא בעצם העמוד המשמש למשקוף לצורת הפתח. לקריאה בהרחבה על סיבת השימוש בלחי עבור צורת הפתח, עיינו עוד בסקירת העירוב בשכונת 'עזרת תורה' בירושלים.

על הלחי או חוצץ בינו לבין החוט ויצור בעיה חדשה המהווה נידון בפני עצמו.

כך גם העובדה שהלחי החל להתעקם. במידה ויהפוך לקעור, הוא יכנס לנידון בחזון איש על עמוד עקום ועל סוגי העקמימויות השונות. כך או כך, עם הנחת הלחי החדש, תמה פרשיית המחיצה החדשה.

ואם חשבנו, שבזה זה נגמר, הרי ייתכן, שכאן הכל רק מתחיל:

מאז הנחת הלחי, המעקב מצריך תשומת לב מיוחדת, שכן ישנם כאלה שלא יבינו מה עושה שם הקרש הלזה ועלולים להוציא אותו.

עניין נוסף הוא העץ הצומח משמאל, ייתכן ובהמשך הצמיחה שלו, הוא יהיה זה שמכסה

הקיר השקוף

לצורך תיקון מעשי של המקום והפיכתו לרשות היחיד, אנו שואפים להגיע למצב שבו מבחינה הלכתית זה כאילו המקום סגור ומסוגר, אותו ניתן לבצע על ידי שילוב של צורת הפתח ומצב שנקרא "עומד מרובה על הפרוץ".

מול עינינו אנו רואים את רוח המערבית פרוצה לחלוטין אלא שזה מתחלק, שני הרחובות חולקים יחד את רוחב הפרצה (משטח חברת החשמל ועד רחוב גבעת שאול 27).

העובדה שמדובר בשני רחובות כמו במקרה הזה היא מצב מצוין, שכן אם מביטים אל הרחוב הימני, היכן שממוקמים מבני חברת החשמל, הוא בעצם כמו יחידה נפרדת שסגורה משלושת רוחותיה.

אם יהודי חפץ לסגור מקום קטן כדי שייחשב רשות היחיד ולא ייאסר לטלטל בו, מוטלת עליו פעולה פשוטה יחסית. הוא צריך להקיפו משלוש צדדים.

אבל מה קורה כשמדובר ברחוב עירוני מרכזי שקרוב להיות רשות הרבים על פי ההגדרה ההלכתית (סי' שמ"ה) בין היתר בשל היותו מפולש וגם רחב שש עשרה אמה? במקרה הזה אנו נדרש לפתרון מורכב יותר.

במקרה כזה נמצא הרחוב הגדול התוחם את השכונה על יד מבנה חברת החשמל.

הפתרון הפשוט של הנחת מחיצות לרוחב הכביש כמובן בלתי אפשרי, שכן לא ניתן להניח חומה באמצע רחוב. האפשרות הבאה היא בניית דלתות לרוחב הכביש ולנעול אותן מדי לילה. גם זה לא ממש אפשרי.



הרחוב הימני סוגר כמחיצה מכח חידוש החזון איש, וברחוב השמאלי הותקנה צורת הפתח

במקרה של תל האבנים כאן, הוא מסתיים מעט לפני המקום שמקביל לצורת הפתח - כלומר, אם נצעד מהמקום בו מסתיימת האבנים אל עבר המשך הרחוב הפתוח, אנחנו נגלה שלא נתקענו בצורת הפתח אלא קצת לפנייה.

בשביל שיהיה חיבור רצוף בין הרחוב הסגור לרחוב הפתוח באותו קו, נוספה הרשת הזו שמאריכה עוד קצת את המקום הסגור גם לאורכו וכך ניתן למתוח קו אחד ישר וברור בין הרחוב הימני ה"סגור" לרחוב השמאלי הסגור בצורת הפתח שנוספה.

יחדיו יש כאן מעין קיר אחד ארוך הסוגר את הכל ומונע מהרחוב להיות רשות הרבים.



גדר ברזל הגורמת שהכל יחד יגיע לגובה הנדרש

עולה התהייה אם חלק אחד סגור וחלק אחד צורת הפתח, מדוע אנו צריכים למדוד למצב של "עומד מרובה על הפרוץ"?

זה כדי לעמוד בתנאים של חלק מהפוסקים הסוברים שברשות הרבים צורת הפתח אינה מועילה לבדה, אלא אם כן יש גם עומד מרובה.

ואם השאלה תהיה הפוכה מדוע איננו מסתפקים רק בעומד מרובה?

סיבה אחת היא מפני שפרצה של יותר מעשר אמות אסורה מדרבנן. סיבה נוספת היא לפי שיטת ה'משכנות יעקב' שגם לאלו המחמירים וסוברים שעומד מרובה אינו מועיל הרשות הרבים, ברגע שישנה גם צורת הפתח זה מועיל אפילו מדאורייתא.

החזון איש מחדש שרשות כזו שמדאורייתא נחשבת רשות היחיד, אנו דנים אותה כמקום סגור.

מעכשיו, החלק הימני הוא כביכול סגור לחלוטין. אנו אמורים להביט עליו כאילו יש קיר, מקצה לקצה, עד העמוד (שהופך להיות אף הוא חלק מהסגירה היות והוא מחובר ב'לבוד' אל הקיר של הרחוב)

כעת, כשחצי כבר סגור לנו, עלינו למדוד כמה הגודל שלו וכמה הגודל של כל הצד השמאלי שנותר פתוח ואותו סגרנו על ידי צורת הפתח. כדי שזה ייחשב תקין, מעתה אנו צריכים להגיע למצב שנקרא "העומד מרובה על הפרוץ", כלומר, מצב שבו החלק הסגור - ה"עומד" - הוא הרוב.

למרבה הצער, במקרה הזה היו חסרים כמה מטרים בודדים כדי שהרחוב הימני, אליו אנו מתייחסים כסגור בקיר שקוף, יהיה גדול יותר לרובו מכל החלק השמאלי.

כיצד מוסיפים כמה מטרים?

במקום בו מתחבר הרחוב של חברת החשמל לרחוב שלידי, ישנו סלע ענק, הנחשב ל"תל", ואם הם יהיו גבוהים עשרה טפחים, הרי הם נחשבים מחיצה שעולה עד למעלה. על האבן מותקנת גדר ברזל שגורמת להכל יחד להגיע לגובה הדרוש, וכך נוספים להם עוד כמה מטרים, והרי לנו מצב שבו רוב הפתח העצום סגור כעת. עומד מרובה על הפרוץ.

אם כן, אנו שואלים את הרב ילין, מה זה הגדר הקטנה הנוספת שהתקנתם בצד הלחי, (אותה ניתן לראות בחלק הימני של התמונה ליד התל - הסלע שעליו הגדר הסוגרת)

גם לזה יש סיבה מרתקת.

ההמשך של הרחוב ה"סגור" זהו הרחוב השמאלי, בו מותקנת צורת הפתח.

כדי שהכל ייחשב ביחד סגירה מושלמת, עלינו לחבר בקו אחד את הקיר ה"שקוף" עם צורת הפתח הזו שיהיו ביחד קיר אחד גדול.

"הוא ממעט את הלחי", אומר הרב ילין ומסביר כי דבר כזה עלול לגרום לביטול צורת הפתח. המשימה שלו כעת, היא לוודא שעד שבת, יזיזו אותו ממקומו.

כך, ניתן לראות כיצד כל תזוזה, יכולה להיות קריטית לחלוטין.

גם כאן, מבט חטוף בקצה צורת הפתח משמאל, אותו ניתן לראות בתמונה (שבשל חוסר אפשרות טכנית להעמיד עמוד, היא מותקנת על ידי לחי המוצמד לקיר ומעליו החוט המחובר מהברגה לקיר האבן ומתוח עד העמוד ממול), מגלה כי מישהו הניח שם עציץ ענק ממש בימים האחרונים.

מדרגה אחר מדרגה

הרחוב הלזה, סגור על ידי השילוב המחמיר של "עומד מרובה על הפרוץ" ושל צורת הפתח זה לצד זה באופן בו גם החלק ה"פרוץ" סגור בעצם על ידי צורת הפתח.

החלק ה"עומד" מוכרח להסתיים בקיר כלומר, הוא לא יכול להסתיים סתם באוויר. אבל פה, גרם המדרגות הזה יכול להפוך לחומה שחוסמת את החלק העומד וממילא עוצרת את כל העירוב באמצע ולא מאפשרת לו להמשיך עד הצד השני שלו.

אבל איך מדרגות הופכות לחומה?

תארו לעצמיכם שאנחנו עורמים לגובה אחד מדרגה על מדרגה, מה יקרה?

לפי החזון איש, אם המרחק בין מדרגה למדרגה הוא עד ארבעה טפחים, אנו רואים זאת כאילו הן מצטרפות ומוערמות אחת על השנייה. במדרגות הללו, שאנחנו רואים, המרחק הוא 15 ס"מ בערך, מה שאומר שמבחינה הלכתית זה עלול להיות קיר ולא מדרגות.

בדיוק לצורך כך באה יציקת הבטון על אחת המדרגות, ההופכת את המדרגה למדרגה אחת ארוכה הרחוקה מחברתה יותר מ4 טפחים ובעצם קוטעת את האפשרות שהמדרגות תתחברנה לקיר.



יציקת בטון בקצה אחת המדרגות

היורדים במורד גרם המדרגות בפנינת רחוב נג'ארה, נתקלים ביציקת בטון חסרת פשר בקצה של אחת המדרגות. לרגעים זה עלול להיראות אולי משהו שאי מי יצר לנוחות או לתיקון דבר מה.

הרב ילין מסביר לנו כי אכן, זה בא לתקן, אבל לא את המדרגות, אלא דווקא את העירוב.

אז איך יציקת בטון בצידה של מדרגה מתקנת עירוב לשכונה?

פשוט מאוד. זוכרים את המחיצה אותה ראינו בהתחלה, זו שבעצם "חותכת" את צורת הפתח? אז כאן, מי שעלול לעשות זאת זה גרם המדרגות.

הפתרון מעבר לגדר

אינם סגורים כדין. ביקשנו לעבור בין כמה נקודות כאלה שממבט פשוט נראים אולי כבעיה ולקבל את ההסבר לכשרותן.

מי שיעבור על פני גדרות הבתים המהוות חלק מן ההיקף הסוגר את השכונה, עלול לתהות על מקומות מסוימים, שמא הם

גובה הצמחייה - כי למרות שמצד אחד זה נראה נמוך, הרי שבפועל המחיצה עומדת על האדמה ומתחילה כבר ממקום הנסתר מעט מן העין.

רחוב אחד, נגמר בגינת משחקים הממוקמת במפלס הנמוך מהרחוב. שם, כבר ניתן לראות בעין שמהו לא ממש מסתדר. גדר הברזל המחוברת לגדר האבן ב'לבוד' - כלומר, עצם היותן במרחק של פחות משלושה טפחים זו מזו, אנו רואים זאת כאילו מדבור במשהו מחובר - נגמרת ומתחילה בגובה נמוך בהרבה, מצויה הגדר התוחמת את גינת המשחקים.

איך בעצם, ניתן "לחבר" בין הגדר העליונה זו שממוקמת לאורך הרחוב ומשמשת כמחיצה ראויה לעירוב, לבין הגדר התחתונה?

גם כאן, מדידה של עובי גדר האבן העליונה, תגלה שמדובר בפחות משלושה טפחים, מה שאומר שהגדר הנמוכה שלידה בעצם, על פי ההלכה, מחוברת אליה לחלוטין ומבחינה תורנית אנו רואים כאן עירוב סגור ומסודר.

וכשהודי פוסע בשבת ברחובות השכונה, מבט סביבו יכול לגלות איך הלכות עירובין קורמים עור וגידים וניבטים מכל פינה.



מדידה של עובי הגדר העליונה



הגדר העליונה ותחתיה הגדר התחתונה



בהמשכה של הגדר הגובה נמוך מדי



הצד החיצוני מגלה כי היא אכן גבוהה דיה

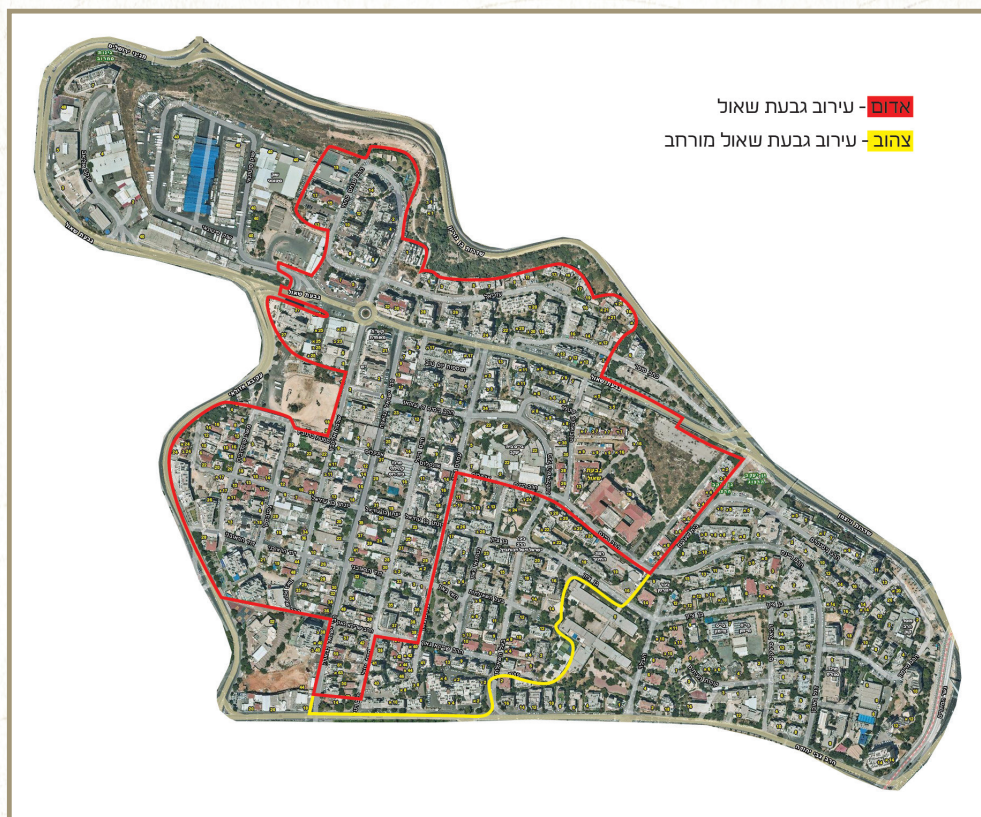
על יד הבניין האחרון ברחוב מצויה גדר אבן. לכאורה היא מספיקה היות והיא עומדת בגובה המספיק לשמש כמחיצה. אבל אם נכנסים להביט בהמשכה של הגדר מגלים כי הגובה נמוך מדי. הגם שיש מעל גדר האבן גם גדר פלסטיק (בצבע לבן), היא אינה מתחברת אל גדר האבן היותר ופער הגובה בין השניים הוא יותר מ3 טפחים. ובכן, לצורך הפתרון, יש להביט מעבר לגדר ולראות את הצד החיצוני שמגלה כי היא אכן גבוהה דיה.

במקום אחר, עמוד צורת הפתח הממוקם לפני שביל המוביל לכרמלית, מחובר על ידי מחיצה מאולתרת לקיר חצר הבניין שלידו. החיבור מניח את הדעת, אולם ממבט שטחי עושה רושם שהגובה נמוך מדי. הרב ילין מוציא את מד המטרים ומגלה לנו כיצד גם כאן, מן הצד השני ניתן לראות - גם על פי



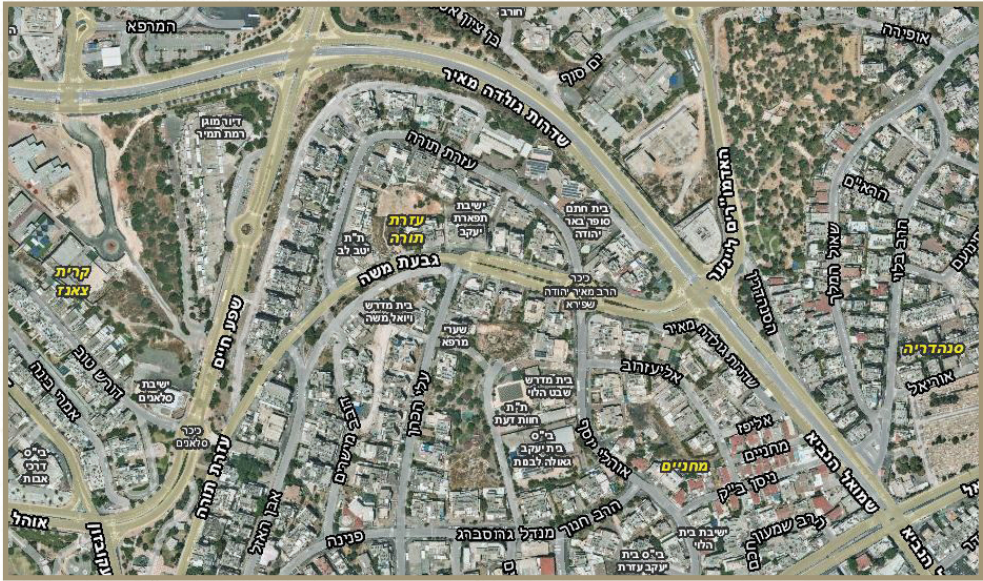
בפועל המחיצה עומדת על האדמה ומתחילה במקום הנסתר מן העין

תוואי העירוב שכונת גבעת שאול-ירושלים



רגעים במשעולי תוואי העירוב תוך לימוד נקודות מעשיות

עזרת תורה שכונה אחת - עירובים רבים



העובדה שהעירוב מחולק לקווים נפרדים מביאה לכך שמי שצריך לטלטל, יסמוך על כמה שפחות צורות פתח, שכן בעירוב היקפי אחד גדול המקיף שכונה שלימה, הוא בעצם מסתמך על צורות פתח והיתרים רבים, גם אם יפסע ברחוב אחד קטן. במקרה בו כל חלק בשכונה מוקף בעירוב משל עצמו, מפחיתים את הצורך להסתמך על מחיצות וצורות פתח מיותרות למינימום. כל צורת פתח חדשה, מביאה עמה נידונים ושאלות נוספות, ואת זה אפשר להפחית בחלוקה שכזו.

בנוסף, בשל היותה של השכונה סמוכה לרחובות שבהם יש ט"ז אמה והן קרובות להיות רשות הרבים, על ידי חלוקה כזו, אפשר ממש "לבדוד" רחובות שלמים ולהפריד אותן בלי שום חששות מחיבור

לא פחות משמונה קווי עירוב.

זהו הדבר הראשון שנתקלים בו עם בחינת העירוב בשכונת 'עזרת תורה' בירושלים, בה מגלים כי לא מדובר על תוואי אחד המקיף את השכונה כולה, אלא כמה עירובים בלתי תלויים זה בזה המרכיבים את העירוב השכונתי.

שמונה חלוקות פנימיות של אזורים בשכונה המוקפים בעירוב נפרד זה מזה, הם העירוב של השכונה הסמוכה או מוקפת ברחובות מרכזיים בירושלים, כשמואל הנביא, גולדה מאיר ובר אילן, וגובלת, בין היתר, בשכונות גבעת משה (גוש-80) וקריית צאנו.

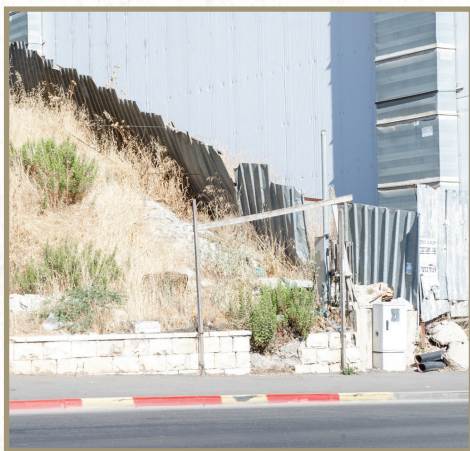
ישנן מספר סיבות לחלוקת העירוב למקטעים. אחת מהן באה מתוך נקודת מוצא שבדרך כלל אין אדם שזקוק לטלטל בכל השכונה, אלא לרוב במסלול קבוע מבית הכנסת לבית, או לבית חברים וכדומה.

לפני קרוב לשלושה עשורים, היה זה המרא דאתרא הגאון רבי שמחה בונם ולדנברג שייסד את העירוב על ידי שליחו הרב הגאון מאיר רוזנר שליט"א מחב"ס חכמת הלב על עירובין וראש כולל מיר-מודיעין עילית, שתכנן, ייסד, ופיקח על העירוב בימים ההם ועודנו עושה זאת מאז ועד ימינו. העירוב זכה להסכמתם ועידודם של פוסקי הדור מרן הגרי"ש אלישיב ומרן הגר"נ קרליץ, לפוסקי 'העדה החרדית' ורבני השכונות.

קרפף בשדה קוצים

ניתן להבחין כי אם מצד אחד של הרחוב הקטן ישנם את בנייני הרחוב, הרי שמהצד השני ישנה שדה קוצים המצויה מאחורי גדר. הגדר מחלקת בין הרחוב המותר לבין שטח השדה האסור בטלטול היות והוא נחשב כ"קרפף שלא הוקף לדירה" שגודלו עולה על בית סאתיים.

זהירות משטחי קוצים כאלה העונים להגדרה של 'קרפף שלא הוקף לדירה', קיימים במקומות נוספים בשכונה, באחד מהם, אנו יכולים לראות את צורת הפתח שנעשתה לידו כדי למנוע מכשול.



קרפף שלא הוקף לדירה

למקומות כאלה המצויים בספק רשות הרבים מדאורייתא.

הגישה הזו של חלוקת העירובין, יש בה כדי ללמד על התפיסה העומדת מאחורי העירוב המהודר במיוחד של 'עזרת תורה' אותו מגדירים כעירוב השכונתי הראשון שהביא לתנופת עירובין מהודרים בדקדוק ההלכה בשכונות ירושלים בפרט ובשאר הערים בארץ בכלל!

הרב מאיר רוזנר, מחווה בידו על הרחוב-שביל הממוקם מאחורי הבתים ברחוב עזרת תורה.

בעיניו זו דוגמה ברורה למקום שהופרד על ידי העירוב מרחובות העומדים בספק רה"ר. הוא לא ברוחב של ט"ז אמה, יש לו ג' מחיצות ומחיצות כפולות. הרחוב האחורי הזה מתחבר בחזרה לשכונת עזרת תורה ואין לו כל גישה אל הכביש הסואן שנשקף מתחתיו. הוא מיועד אך ורק לכניסה אל הבניינים ברחוב. העירוב נוצר על ידי רצף הבניינים, הקירות של החצרות וגדרות.

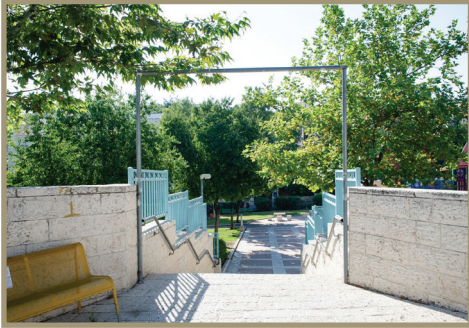


שביל הממוקם מאחורי הבתים

1 קדמו לו מספר שכונות בירושלים שהידרו בעירוב משלהן, אך העירוב בעזרת תורה היה פורץ הדרך באופן מעשי.

בין לחי לחי

אלו, החוט עלול להיות פגיע הרבה יותר. (במקומות אלו ניתן גם לראות לרוב שאין לחיים בנוסף לעמודים, אלא שהעמודים עצמם עבים יותר, זאת משום שהבעייתיות פחותה בפתחים קטנים כאלה, כפי שיורחב בהמשך)



צורת הפתח העשויה כולה מתכת

במקרים בהן הפתח רחב מאוד, כמו ברוב המקומות בשכונה בהן מתקינים צורת הפתח, הרי שדווקא קנה המתכת הוא זה שלמרות חוזקו, יהיה כבד מדי ועלול להתעקם בקלות במרכזו, ולהפוך להיות קעור, דבר שמביא כמה וכמה בעיות הלכתיות.

ומה עם החוט המתוח לאורך כמה מטרים? האם הוא לא עלול להיות רפוי?

זהו בדיוק אחד הדברים שנפתרים על ידי השימוש בלחי הזו, שהופכת להיות העמוד-קנה שעליו מונח העירוב (במקום העמוד שמחזיק את החוט בפועל).

ישנו נידון באחרונים, לגבי הקנה העליון של העירוב שמשליך על כל עניין השימוש בחוט.

ה'משכנות יעקב' מביא חמישה סיבות לבעייתיות שעלולה להיווצר בחוט רפוי. הראשונה היא העובדה שחוט כזה עלול להיות נע ונד בחופשיות עם כל החרפה של מזג האוויר, מה שיהפוך את צורת הפתח הזו ל"מחיצה הנדה ברוח" שהיא פסולה.

ברחבי השכונה ניבטים ממקומות רבים הצלבה בין שני עירובים שונים. ההולכים ייתקלו בלחיים רבות הקבועות לצד כל עמוד של צורת הפתח משמשות משקוף לצורת הפתח מפרידות בין שני עירובים שונים.

יש לזכור, כי המונח "לחי" הוא רק כינוי הלקוח מה'לחי' המדובר במסכת עירובין, אלא שהוא אינו שייך כלל ללחי ולקורה המוזכרים בסוגיות הללו, שכן הלחי מהגמרא, זה הניצב בפתחי מבואות, הינו בגודל כלשהו ויכול להתיר פתח של עד 10 אמות, ואילו בימינו משתמשים אך ורק בצורת הפתח, "קנה על קנה וקנה על גביהן", יצירה של 3 קנים היוצרים יחדיו פתח, כמו האות ח'. היות ואין צורך שהקנה העליון - ברוב המקרים בימינו עשוי מחוט - ייגע בשתי הקנים המחזיקים אותו, הרי שיצרו את הקנים מפלטות הנדמות ללחי וגובהן הוא מינימום 10 טפחים, כדי שיחשבו מה שיכול לעלות עד למעלה - (גוד אסיק - משוך והעלה), כלומר, אנו רואים בעינינו כאילו הלחי הלזו עולה עד למעלה ועליה מונח החוט שיוצר את צורת הפתח.

אם ממילא יש כבר עמודים המחזיקים את החוט המתוח על גביהן, לשם מה יש צורך בפלטה אותה אנו מכנים 'לחי'?

השימוש בלחיים הרחבות, מסביר הרב רוזנר, פותר ספיקות הלכתיים שונים בדיני עירובין וכך גם בעיות עתידיות רבות שעלולות להיווצר.

באופן עקרוני, היכן שניתן משתמשים בצורת הפתח שכולה ממתכת, כך גם הקנה העליון המונח בצורת ערב, כלומר במאוזן. ניתן לראות זאת במקומות שונים ברחבי השכונה. זה מתאפשר בעיקר בפתחים שאינם רחבים מדי, לרוב עד חמישה מטרים. זאת, בנוסף לעובדה שבמקומות

חשוב להדגיש שרוחב הלחיים הללו מוגבל, שכן לפי החזון איש, ברגע שהוא נכנס לתוך המבוי ג' או ד' טפחים, הוא כבר נכנס להגדרה אחרת מאשר אותו עמוד של עירוב, ולכן זו בעיה.

ובכל זאת, מראה לנו הרב רוזנר, כיצד מדקדקים היטב למתוח את החוט כיאות.

החוט אינו מחובר לראש העמוד, שכן הוא מכוון בכלל אל הלחיים שלמטה. הוא עובר בתוך גלגלת ונקשר אל חתיכת עופרת השוקלת יותר מ-10 ק"ג ומכנסת לחלל העמוד. באופן הזה בו המשקולות מושכות את החוט היטב, הוא נותר מתוח לאורך כל ימות השנה, בחורף ובקיץ, וכמעט שאינו יכול לזוז. כך מבטיחים שלא ייתקלו בבעיות המעמידות את העירוב בספק.



משקולת עופרת השוקלת יותר מ-10 ק"ג

על נקודה זו, חלקו גם המשנה ברורה וגם החזון איש מטעמים שונים.

לעומת נקודה זו של מחיצה, הרי שארבעת הבעיות הנוספות, מוסכמות על כל הפוסקים כדבר שעלול לפסול את העירוב.

כך למשל, בין הבעיות ניתן למנות את העובדה שאם החוט אינו מתוח הרי שהוא עלול לרדת במרכזו, בנקודה הנמוכה, אל מתחת ראשי העמודים שמשני הצדדים, מה שפוסל את העירוב, אפשרות נוספת היא שהרוח תדחוף אותו אל צדי העמודים במקום להיות עליהם, מה שיגרום להיפסל היות וזה נחשב כ"צורת הפתח מן הצד". בעיה נוספת בחוט הרפוי היא הצורה הקעורה שאינה נראית כפתח אלא כמה שמוגדר "פתחי שימאי", הלוא הם פתחים משובשים שאינם כדרך פתחים.

את כל אלו, ניתן לפתור על ידי הלחי הלזו.

החוט יתרופף והנקודה הנמוכה שלו תרד מעט? עדיין היא לא תגיע להיות תחת ראשי העמודים, שהרי ברפיון סביר, הוא לעולם יישאר מעל הלחיים.

החוט יזוז לכאן או לכאן? עדיין הוא יהיה בתוך הטווח של הלחי, המשמש כעמוד, ולא יהיה בציודו, מה שיגרום לו להיות לחי מן הצד.

בין שמיים לארץ

כדי להשוות את צדדי החוט, הפתרון הוא שינוי בגדלי העמודים. אם עמוד עירוב סטנדרטי גבוה חמישה מטרים, הרי שכאן, במקום הגבוה יותר היוצר פער של כמטר וחצי, ישתמשו בעמוד באורך שלושה וחצי מטרים, באופן שיתקן את ההפרש ויצור צורת פתח ישרה.

על פי הלכה, אלכסון מועט הוא עדיין כשר. אך מה ההבדל בין אלכסון מועט לאלכסון גדול, לא התבאר במפורש בפוסקים. הרב רוזנר מסביר כי שמע ממרן הגרי"ש אלישיב

כדי לשמור על קו ישר של צורת הפתח, העמודים מותקנים בתוך בור עמוק בבטון מזוין, באופן הישר ביותר, תוך שימוש בפלס. זאת עם הנחה שתמיד יכולים להיות שינויים ותנודות.

אך מה קורה בזמן שהקרקה היא זו שאינה ישרה, כמו במורד רחוב עזרת תורה?

חוסר השוויון על פני הקרקע - מה שקרוי בהלכה "קנה אחד בשמיים ואחד בארץ" - יביא את צורת הפתח להיות אלכסונית ויכניס אותה לגדר של "פתחי שימאי".



הבדלי גובה בקרקע

שהגדר הוא כמו במציאות. אדם שעושה פתח, הלוא מקפיד שיהיה ישר. לעיתים בשל טעות במדידה או עבודה לא מקצועית, הוא לא יוצא ישר במדויק. אם זה יהיה "בערך ישר", זה עוד סביר. המידה הזו של "ישר פחות או יותר" זהו המצב הרגיל, אך את מה שכל אדם יכנה בביורר כ"אלכסוני" הוא בעייתי.²

פרצה מונחת בקרן זווית



ברזל המחבר בלבד את הגדר לצורת הפתח

הגם שניכר כיצד מקפידים היטב לסגור כל פרצה, גם המועטת ביותר ולא לסמוך על מצב שבו "העומד מרובה על הפרוץ", הרי שיש מקומות שבהן הסיבה לסגירה היא מעבר להחמרה אלא מהווה ממש תיקון העירוב מפסילה מוחלטת.

כך אנו מבחינים במקום שבו ישנו חיבור בין צורת הפתח לבין גדר שהחל מנקודת החיבור לצורת הפתח אינה משמשת עוד את העירוב. בין צורת הפתח לגדר ישנו רווח של 40 ס"מ בלבד.

למה, אם כן, לא מסתמכים על 'עומד מרובה על הפרוץ' כמקום מובהק זה?

כאן זוהי דוגמה מובהקת לפסול שיכול להיות אפילו פסול מדאורייתא. הפרצה כאן היא בקרן זווית. במקרה זה אפילו פתח קטן (ג' או ד' טפחים, תלוי במיקום) הוא בעייתי.

החיבור שעשו מתקני העירוב בצורה אלכסונית מלמד אף הוא על הבעייתיות שהייתה במקום.

המצב אותו אנו מכנים "עומד מרובה" אינו יכול לבוא לפי דמיונו שבו "נתכנן" את החסימה הבלתי נראית של החלק הפרוץ שיתחבר לחלק העומד, אלא אנו יכולים להמשיך ולמתוח ברוחנו קו בלתי נראה הנמתח באופן ישר בלבד מהמקום העומד,

במקרה זה, אם נמתח קו ישר, הוא לא יתחבר ללחי וגם לא לעמוד הממוקם שם ליד הגדר. הוא פשוט יעבור באמצע.

בשל כך הוא חובר באופן אלכסוני על ידי ברזל אחד שהמרחק בינו לבין העמוד הוא 20 ס"מ ועוד אחד בינו לבין צורת הפתח. (במקרה זה השיטה המחמירה היא של ר"ח נאה הסובר בדיני לבד שהגבול הוא כבר 24 ס"מ, ובעירובין תמיד נוקטים את השיטה המחמירה בכל מקרה)

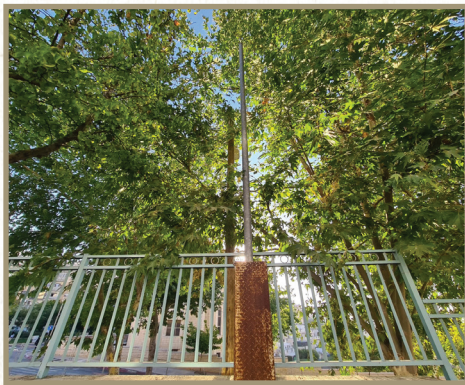
אם אתם חולפים ליד לחי העומד בסמוך לקיר כלשהו ואתם מבחינים כי משום מה

2 לא ניתן ממש לכמת זאת למידה מדויקת, אלא שיש אומרים שיחס של 1 ל-20, כלומר אם הפרש בגובה הוא לא יותר מ-1 חלקי 20 מהמרחק שבין העמודים, זהו אלכסון מועט.

במקרה הזה אגב, ישנן דעות שונות בין הפוסקים, התלויות במחלוקת אחרונים. לדעת הגר"נ קרליץ גג עד טפח המפריד בין החוט לבין הלחי הרי זה כשר, ולדעת הגרי"ש אלישיב גם רוחב קטן הוא פוסל.

בעיית החציצה בין החוט לבין הלחי קיימת גם במקומות בהם הלחי קרובה לעצים.

באופן עקרוני, אומר הרב מאיר רוזנר, הם נמנעו כמובן מלהתקין צורת הפתח ליד עצים, כיון שאלו יוצרים שאלות רבות, כמו הסתבכות הענפים בחוט ועוד. אלא שלעיתים העצים הם אלו שהגיעו כמה וכמה שנים אחרי שהעירוב כבר הותקן. בפיקוח נכון על העירוב לא ממתניים כלל ומדי שבוע מוודאים כי הקו שבין החוט ללחי נקי לחלוטין מענפים. הרב מראה לנו על הארץ את הגזם האחרון, שנקטע זמן קצר קודם לכן. הגם שלפי החזון איש הפסקה ארעית אינה פוסלת, הוא מסביר, הרי שהם לא ימתינו עד להתעבות הענפים.



ענפי עץ הגדלים בסמיכות לצורת הפתח

הוא הותקן במרחק מה מהקיר, הרי שבשביל להבין את הסיבה עליכם פשוט להרים את הראש מעלה.

כפי שפסק הט"ז ומובא במשנה-ברורה, הרי אסור שיהיה גג שמפסיק בין החוט לבין הלחי. הלא הלחי כביכול עולה עד לחוט ו"מתחבר" אליו, משכך אסור שתהיה שום הפרדה.

כך ניתן לראות מקום בו הורחק הלחי בשל מדף שהותקן מעליו לצורך המזגן, או מקום שבו מאדן החלון בולט השיש ממש באופן כמעט לא משמעותי של כ"ס"מ.



שיש הבולט ומפסיק בין החוט ללחי



לחי המותקן במרחק מן הקיר

קלקול שהוא תיקון

במקצת את הרשות הניתרת, כלומר עליו להיות משמעותי עבור סגירת הפתח ולו במשהו.

אם למשל יש לידו כבר עמוד הסותם במשהו את הרשות הניתרת, הרי הקנה של צורת הפתח מתייטר וזו בעיה.

בין התיקונים השונים של העירוב, ישנן גדרות, שבאישור ותיאום עם הרשות המקומית, נוסרו חלק המקשתות המעטרות אותן. הסיבה היא מרתקת.

על פי הגדרה המובאת בחזון איש, על הלחי-הקנה המשמש לצורת הפתח, להיות סותם

בעבר, טרם סלילת הכביש ברחוב 'שפע חיים', היה קיר שלפני רחבת ישיבת 'באר אברהם' משמש כמחיצת העירוב. עם השנים, הוחלט לסלול במקום כביש, ולא כביש רגיל אלא כזה המוגדר ככביש עירוני" אשר בניגוד ל"כביש שכונתי", הוא מקשר בין שכונות לשכונות ובין אזורים לאזורים - במקרה זה בין שכונות הצפון לרמות ועוד. במקרה זה, המקום הופך להיות כחשש רשות הרבים מדאורייתא, עוד יותר במקרה זה בו אין כמעט בתים ומגורים לצד הכביש.

כל זאת על היותה של ירושלים מוגדרת כעיר שבה יש למעלה מ-800,000 תושבים, כלומר למעלה מששים ריבוא. (זה גם בניכוי שכונות שמבחינה דינית אינן חלק מהעיר).

בעניין זה חלוקות הדעות. הגרי"ש אלישיב והגר"נ קרליץ, סברו כי כל עוד אין חומת הפרדה בין העיר לבין השכונות בהם מתגוררים אלו שאינם יהודים, הגם שאין כל כך קשר בין שכונות העיר לשכונותיהם, עדיין חלק אחד הוא. לעומת זאת רבני ביד"צ העדה החרדית פסקו כי אין קשר בין שכונות העיר לבין השכונות הללו שכן תושבי העיר כמעט ואינם נכנסים לשם וכן להיפך (למעט עובדים וכדו'). משכך, בעירוב של

במקרה שלפנינו, ישנה גדר נמוכה שיחד עם הקשתות המעטרות אותה היא מגיעה לגובה שלפי חלק מהדעות הוא עשרה טפחים, בכך נוצרת סתימה לפני מוצרת הפתח ומייתרת את הצורך של הקנה לסתום את הפתח. בשל כך, הוסרה הקשת הסמוכה לעמוד ובכך הפך הקנה של העירוב להיות זה שותם מעט את הרשות הניתרת.



הסרת קשת אחת מן הגדר

הסרת חלק מגדר, ניתן לראות במקום נוסף, בו השאלה על הסרת הפיסה מן הגדר היא כפולה שכן מעניין לשמוע לא רק מדוע בא התיקון הזה, אלא מדוע הוא בכלל נעשה במקום המוגדר מחוץ לתחום העירוב של 'עזרת תורה'.



רחוב שפע חיים

למחיצה החוצה את צורת בפתח ובכמה מקומות הורה לפסול את שתי צורות הפתח.

הפתרון היה פשוט מאוד.

הסרה מתואמת של חלק מהגדר, באופן שלא יזיק, אבל יבטל את צורת הפתח.

אם תעברו על יד גדר זו, הרי שמה שאתם רואים מול עיניכם זה דקדוק ההלכה.

כך גם במקומות רבים בשכונה, בה ניתן לראות תוספות ותוספי תוספות ועוד אי אלו תיקונים, שניתן לנסות לעצור לידם וללמוד מדוע הם באו.



ניסור הגדר כדי שלא תהוי צורת הפתח

העדה החרדית כוללים גם רחובות עירוניים בעירוב.

בעזרת תורה הוחלט להחמיר ולהוציא את הכביש הזה מתחום העירוב עם סלילתו ולסגור את העירוב לפניו, אלא שלמרות זאת, מתוך ערבות החליטו לתקן גם ברחוב זה עד כמה שניתן, עבור אלו שלא יודעים על גבול עירוב זה והסיבות לכך.

כעבור מספר שנים נתקלו בבעיה מעניינת. נבנתה גדר העוצרת את הבאים מהמדרכה אל הכביש בכיכר שברחוב שפע חיים. הגדר הזו לכשעצמה לא אמורה להפריע, הגם שעוברת תחת צורת הפתח, שכן היא קטנה בשביל להיחשב כמחיצה. הבעייתיות היא בצורת הגדר שלפי חלק מהפוסקים היא נחשבת צורת פתח (הגם שזו מסגרת שבתוכה מעין X החוסם את מעבר).

כך נוצר מצב שבו יש צורת פתח החוצה את צורת הפתח של העירוב ולפי החזון איש הרי צורת הפתח החוצה צורת פתח זה דומה



רגעים במשעולי תוואי העירוב תוך לימוד נקודות מעשיות

שכונת הר נוף



העמוד והלחי של צורת הפתח

ההתחלה ה"מוקדמת" של העירוב, נועדה לכך שצורת הפתח תהיה בדיוק ברוח הרביעית, שכן הכביש בכניסה לשכונה פונה שמאלה, עיון במפה מגלה שהמיקום שנקבעה צורת הפתח כיום, הינו בדיוק ברוח הרביעית, מה שלא היה קורה אילו היו מתקדמים כמה מטרים קדימה.

ההכרעה לגבי המיקום בו נקבע כי יחל או יסתיים העירוב בשכונה תלויה, אם כן, בשאלות הלכתיות שונות. וכפי שנעשה בצד זה, כך, מסיבות שונות, לעיתים הוגדל תחום העירוב.

באופן מובהק ניתן לראות זאת ברחוב בית הדפוס פינת רחוב בקי.

צורת הפתח שחוצה את רחוב בית הדפוס היא גבול העירוב של שכונת הר נוף. הרב ירט מסביר כי הסיבה להרחבת העירוב מעט מעבר לגבולות השכונה אינה קשורה לדיני טלטול אלא דווקא לענייני תחומין. אלו ההולכים ברחבי השכונה ומטלטלים, הרי אינם נזקקים לריחוק כזה של קצה גבול העירוב, הממוקם הרחק מקצה השכונה.

הבעיה יכולה להיווצר כשמישהו יחפוץ ללכת משכונת הר נוף, אל "העיר", לתוככי ירושלים. כדי לחבר בין השכונות באופן בו תחשבנה כעיר אחת צריך שלא יהיה רווח של יותר משבעים אמה ושיריים, מהר נוף ועד למקום בו מתחילים הבניינים של רחוב

בכיכר הכניסה לשכונת 'הר נוף' בירושלים, מכיוון רחוב כנפי נשרים, נראה המקום כשטח רחב במיוחד, לא משהו שבמבט שטחי ניתן לומר שהוא 'רשות היחיד'.

אלא שהרב מרדכי ירט, איש העירוב של השכונה, מראה כיצד המקום מוקף מחיצות משלושת רוחותיה, מה שהופך אותו אמנם מדאורייתא לרשות היחיד, אולם ישנה הרוח הרביעית (במקרה זה מדובר בצד המזרחי), שמדרבנן יש לסגור גם אותה. לצורך כך נעשתה צורת הפתח.

באופן דומה בנוי כל העירוב בשכונה. שלוש רוחות הסגורות במחיצה וברוח הרביעית צורת הפתח שהיות והיא ברוח רביעית אינה נפסלת אף על פי שרבים בוקעים בה.

את נקודת ההתחלה של העירוב הרחיקו מעט לאחור, עוד לפני הכניסה לשכונה, מהבניין שלפני תחנת הדלק משמאל ועד לעמוד הממוקם לצד הגדר מימין, מעבר לכביש.



נקודת ההתחלה של העירוב



העמוד והלחי של צורת הפתח



גדר העוברת תחת צורת הפתח

סמוך ללחי המשמשת את הקנה של צורת הפתח הראשונה², אנו מבחינים בגדר אבנים שעליה הותקנו מעין גדרות מתכת שעל חלקן הותקנה אפילו גדר מעל גדר. מדברי הרב ירט, אנו מבינים שלא מדובר בגדר תמימה שנעשתה לנוי שכונתי או לבטיחות, אלא מגיעה מסיבה הלכתית מהותית.

גדר צינורות המתכת הזו, לא הייתה שם מיום הנחת קווי העירוב.



גדר מעל גדר

בית הדפוס, ישנו רווח גדול יותר. זו הסיבה שוועד העירוב השכונתי בהר נוף, בחר להרחיב את העירוב ולחבר גם את הצד הזה לשכונת גבעת שאול, באופן שיחשבו כד' אמות לעניין תחומין¹.

באותו מקום, תחת צורת הפתח, ישנה על שפת המדרכה, גדר המונעת מהעוברים ושבים לרדת אל הכביש. הגדר הזו לכשעצמה לא אמורה להפריע, הגם שעוברת תחת צורת הפתח, שכן היא קטנה בשביל להיחשב כמחיצה. הבעייתיות היא בצורת הגדר שלפי חלק מהפוסקים היא נחשבת צורת פתח (הגם שזו מסגרת שבתוכה מעין X החוסם את מעבר).

כך נוצר מצב שבו יש צורת פתח החוצה את צורת הפתח של העירוב ולפי החזון איש צורת הפתח החוצה צורת פתח דומה למחיצה החוצה את צורת הפתח, ובכמה מקומות הורה לפסול את שתי צורות הפתח.

הפתרון שנעשה כאן ובעוד מספר מקומות עם בעיה דומה ברחבי השכונה, הוא הוספת לוחות פלסטיק באופן ש"הרסו" את צורת הפתח שישנה בגדרות הללו.²



הוספת לוחות פלסטיק

- 1 צוין כי אמנם בשאר החיבורים בין השכונה לבין העיר ישנם רווח של פחות מ70 אמה ושיריים, אולם חלק מהחיבורים הם במקומות בעייתיים כמסעדות וכדומה דבר הנתון לדין ודברים, ואם כי מועיל לפי רבים מהפוסקים, הרי יש החולקים.
- 2 חלק מועדי העירובין נוהגים במקום שכזה לנסר חלק מהגדר ובכך להפוך את צורת הפתח ל"פיתחא שימאי וע"י כך לפסול אותו.
- 3 חשוב לציין כי במושגי העירוב של ימינו, המונח "לחי" אינו קשור למה שמכונה כך בגמרא ובפוסקים, שכן בימינו לא מתירים רשויות על ידי לחי אלא רק על ידי צורת הפתח, ה'לחי' של ימינו הוא בעצם העמוד המשמש קנה מן הצד לצורת הפתח. לקריאה בהרחבה על סיבת השימוש בלחי עבור צורת הפתח, עיינו עוד בסקירת העירוב בשכונת 'עזרת תורה' בירושלים.

וגבהה נהיה פחות מעשרה טפחים לפי שיעור חזו"א (כ98 ס"מ), מה שמהווה מחיצה מן התורה. לצורך כך נוספה גדר המחוברת לגדר האבנים ב'לבוד', כלומר בכך שהרווח בינה לבין הגדר שתחתיה הוא פחות מ3 טפחים.

במקומות בהן העפר ירד אפילו נמוך יותר, נוצר הצורך לחיבור נוסף של גדר מעל גדר, שגם הוא מחובר בלבוד. כך, ישנה כיום מחיצה מהודרת לכל הדעות.



בעבר האבנים והעפר שבמקום יצרו מחיצה גבוהה דיה על פי ההלכה. עם השנים הוגבה מפלס המדרכה ועל ידי זה גובה הגדר פחת

מעשה בלחי עץ נמוך



קוביית בטון תחת לצורת הפתח

הגדרות משני הצדדים שכיבכול הופכות את המקום לסגור על ידי גדר.

בנוסף, לשיטת החזון איש, הרי שמחיצה החוצה את צורת הפתח מבטלת אותה. במקרה הזה, המחיצה - קוביית הבטון - החוצה את צורת הפתח, היא כאילו עולה עד למעלה ומפרידה בין שני הקנים ומקלקלת את צורת הפתח.

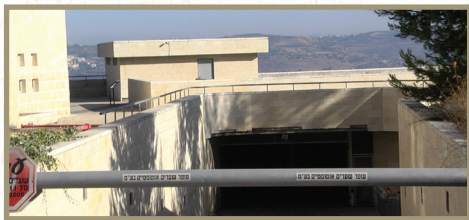
ובכן, כיצד פותרים מצב כזה?

אנשי ועד העירוב פשוט הגביהו את הקרקע משני קצוות קוביית הבטון על ידי הוספת שורה של סלעים ואבנים, מעתה, אין למדוד את קוביית הבטון מגובה הכביש אלא מגובה הקרקע ה"חדשה", המפלס של האבנים החדשות שהונחו הגבוה מהקרקע המקורית במספר סנטימטרים. במצב זה, בעצם "הופחת" גובהה של קוביית הבטון -

בשטח שבין הגדר למבנה בית המדרש להלכה בהתיישבות, ישנה קוביית בטון (בטונדה), ממש מתחת צורת הפתח שאמורה לסגור את המקום. היא הגיעה לכאן הרבה אחרי שהותקן העירוב ועם הנחתה נוצרה בעיה לא פשוטה.

הסוגיא במסכת עירובין (פז). עוסקת באמת מים העוברת בחצר ואין ממלאים בה שכן היא עמוקה י' טפחים ויש לה דין של מחיצה או רשות אחרת.

בפרצה רגילה, ניתן להסתמך על מצב שבו ה"עומד", החלק הסגור, מרובה על הפרוץ ומהווה רוב. אולם במקרה שבו עוברת מחיצה באמצע הפרצה, הרי שלפי חלק מהשיטות, כהחזון איש (המחמיר כשיטת תוספת והראב"ד) היא אינה מותרת עוד על ידי הגידודין, כלומר, על ידי הבליטות מן



החניון עצמו גודר בגדר פנימית

השטח המגודר ברחוב הרב רוזנטל, נועד לצרכי אחסון כלי העבודה של עובדי הרכבת הקלה. הוא אומנם מגודר היטב - וכשנמצאות בו פרצות, כמו שהתרחש בעת בה הגענו לשם וגילינו פרצה טרייה שתוקנה במאמץ רב בו במקום כדי לחסוך עמל מיותר בעת ביקורת העירוב בערב שבת - אולם בהיותו מקום שאינו לשימוש יומיומי של תושבי השכונה אלא מחסן כלים, הוא בעצם עונה להגדרה של 'קרפף שלא הוקף לדירה', הוא נחשב מדרבנן ל'כרמלית' שאסור בטלטול.

בשביל שיהיה המקום מתוקן מדאורייתא, ישנן המחיצות הקבועות מחוץ לאתר, ובשביל שיהיה המקום מתוקן גם מדרבנן, נעשתה בכניסה צורת הפתח. למען האמת, גם אחרי שיש צורך בצורות הפתח מדרבנן המפרידות בין השטח לבין השכונה בגלל דין קרפף שלא הוקף לדירה עדיין צריך גם את המחיצות החיצוניות של השטח, כי צורות הפתח לא יכולות לתת מענה לצורך במחיצות שיהפכו את השכונה לרשות היחיד מאחר וצורות הפתח עוברות בחלקן על שטח המדרכה בו עוברים רבים וא"כ צורת הפתח נפסלת מדין אתו רבים ומבטלי מחיצתא.

רק אחרי שהמקום תוקן מדאורייתא ע"י המחיצות החיצונות ניתן לבנות את צורות הפתח במקום שמדאורייתא כבר אינו רה"ר ואז צוה"פ יכולות להפריד את השכונה מהשטח המוגדר כקרפף שלא הוקף לדירה שדינו ככרמלית.

שחלקה התחתון הוא חלק מה"קרקע" והיא אינה נחשבת עוד כמחיצה.

בכך ממשיך המקום להיות 'עומד מרובה על הפרוץ' ובנוסף צורת הפתח שלו כשרה לכל הדעות.



הגבהת הקרקע סביב קוביית הבטון

מי שימשיך שם ברחוב ויראה את פתח הירידה הרחב לחניון התת קרקעי, ישאל את עצמו כיצד המקום נותר פתוח ללא גדר.

התשובה לכך היא בחידושו של החזון איש (סימן ס"ה סקמ"ה) המוכיח⁴ שלצורך מצב של 'עומד מרובה על הפרוץ', ניתן להשתמש גם בגדר שאינה בנוייה ברצף ישר, אלא גם אם חלק ממנה נכנס פנימה במעין 'מובלעת'.

במקרה הזה, אם מביטים היטב רואים כי החניון עצמו גודר בגדר פנימית, אשר חוברת עם החיצונית לצורה של מעין ח' שוכבת, ובעצם זו גדר אחת, ממש כמו גדר רצופה.



פתח הירידה לחניון

מדברי הגמרא "נכנסים כותלי קטנה לגדולה"

הונח לחי שאינו בגובה הראוי. הם נהנו לשמוע שהיות ולשיטת החזון איש הרי כלל אין בעיה במקום, הרי שאין מניעה בעת תיקון המקום כדי שיתאים גם לשיטת ר"ח נאה, להשתמש בלחי שגובהה מתאים לשיטת ר"ח נאה עצמו.



הכניסה לאתר העבודות



פרצה בגדר

גודל האתר עצמו, על פי מדידת אנשי העירוב הוא 1200 מטרים רבועים.

השטח של קרפף כזה באופן שיהיה מותר אמור להגיע עד 'בית סאתיים'.

שטח בית סאתיים לפי החזון איש הוא 1600 מ"ר ולפי הגר"ח נאה הוא 1110 מ"ר.

אם כן, שטח האתר הלזה לדעת החזון איש בתוך התחום המותר, אולם לדעת רבי חיים נאה הוא חורג מגודל בית סאתיים. בהלכות עירובין, בכל מצב הולכים לפי דעת המחמיר, לצורך כך הותקנה צורת הפתח הזו.

הרב ירט מספר כי בתיקון הראשון שנעשה במקום, היה זה בשעות הסמוכות לכניסת שבת ובשל הלחץ לא נותר זמן לבנות צורת הפתח מושלמת עם לחיים שיהוו את הקנה מכאן וקנה מכאן. מה שנמצא בהישג יד הייתה קורת עץ בגובה שאינו מספק לדעת החזון איש אולם הוא מספק היטב לדעת הגר"ח נאה שלדעתו לגבי י' טפחים בסנטימטרים יוצא שכבר מגובה של 80 ס"מ הרי הוא מחיצה).

עם צאת השבת פנו רבים מתושבי השכונה וביקשו להביע את פליאתם מכך שבמקום

טרקטור משנה מציאות

רגילים להשתדל לא להתקין צורות פתח במקומות שבהם צמיחה צפופה אלא שלעיתים העצים מגיעים בתקופה שאחר התקנת העירוב או שלעיתים אין ברירה. משכך, אנשי העירוב פעמים רבות יעסקו בחיתוך הענפים גם על בסיס שבועי, עד שלא יהיה שום דבר שיפריע לצורת הפתח.

במקרים רבים בהר נוף, כמות הצמחייה לאורך הגדר הביאה לכך שנאלצו לפתור זאת על ידי גדר פנימית העוברת מאחורי הצמחייה או העצים.

ברכבי אנשי העירוב של כל מקום ומקום, ניתן לראות כלי עבודה רבים, שונים ומשונים, המיועדים לכלל פתרונות הבעיות הצצות בכשרות העירוב. באופן קבע ניתן לראות למשל מזמרות לקיצוץ ענפים בעלות ידית הארוכה מטרים רבים ומופעלת מרחוק. זו בין היתר באה לשימוש במקומות שבהן צומחים עצים תחת צורות הפתח.

לדברי המשנה ברורה⁵ צריך שלא יהיה דבר המפסיק בין המשקוף לבין הלחי וביאר את הטעם משום שאין רגילים לעשות פתחים באופן כזה שיש דבר המפסיק בין המזוזה למשקוף (בחזו"א ביאר טעם אחר)

5 (ש"ב ס"ק קי"ב בשם ט"ז ועוד אחרונים)



אבנים להקטנת הפרצה בתחנה

שאלה מעניינת שעלתה במהלך השנים בהר נוף, קשורה הייתה למקום בו מתחברים רחוב הרב רוזנטל ורחוב הרב חיי טייב. במקום ישנו מגרש חניה של הבניין הסמוך ממנו יוצא שביל.

השביל הזה ממוקם באחת משלושת הרוחות שעליהן סומכים שיסגרו את המקום מדאורייתא. הליכתם של רבים בשביל הזה, היא עובדה המעלה שאלה האם גם כשבכניסה לשביל יסגרו אותו עם צורת הפתח, הרי ש"אתנו רבים ומבטלי מחיצתא". הליכת הרבים בעצמה תהיה זו שתהפוך את ה"מחיצה" הזו ללא רלוונטית.

היות ובכל זאת מדובר בשביל קטן בו הולכים כמות מועטה ממש של אנשים מדי יום, היה מי שתהה שמא המקום עדיין לא ייחשב למקום ש"רבים" הולכים בו.

הרב ירט נכנס למעונו של מרן הגרי"ש אלישיב שהכריע כי מספר האנשים ההולכים במקום בפועל אינו משנה כל עוד באופן רשמי השטח הוא שטח ציבורי. ובמילים אחרות: ישנה בעיה שצורת הפתח לא תפתור.

"את ההלכה הרי אי אפשר לשנות", אומר הרב ירט, "אולם את המציאות אפשר בהחלט". אל המקום הובא טרקטור עם סלעים גדולים שהונחו משני צידי הדרך והצרו אותה באופן שהיא לא תהיה רחבה ט"ז אמות, מה שמוריד ממנה את היותה דרך של רשות רבים לפי התורה. האם אין מי שיכול לטפס על הסלעים? בוודאי שכן, אולם אדם רגיל אינו עושה כך.



חיתוך הענפים

ברחוב כנפי נשרים, ישנו מקום שהפך לאתר בנייה, מה שהופך אותו לקרפף שלא הוקף לדירה. בעבר היו שם גדרות כשרות למהדרין, אלא שהן הוסרו עם התחלת הבנייה במקום. גם היום, בין היתר בעזרת מאמצי אנשי העירוב, ישנן גדרות שיציבותן נבדקת שוב ושוב.

הבעיה קיימת היכן שממוקמות תחנות. המחיצה של התחנה, גבוהה יחסית מהקרקע בגובה של יותר מ-3 טפחים, מה שאינו מאפשר להשתמש במחיצות התחנות כמו שהן כמחיצה משום שהן "מחיצה תלויה" כלומר מחיצה שיש בינה לבין הקרקע יותר מג' טפחים והיא מחיצה שגדיים בוקעים בה. אם תביטו בחלקן הפנימי של התחנות הללו, תוכלו לראות תוספות שונות של אבנים וכדומה. הן נועדו כדי ליצור חיבור לגדר של האתר.

עם תום העבודות, ישוב המקום להיות מגודר כיאיות.



גדרות שיציבותן נבדקת שוב ושוב

להיות עניין הלכתי מורכב, וכשהם עוברים לבדוק את העירוב, מדובר בבדיקה הרבה יותר עמוקה ומשמעותית מהבטה חטופה על עמודי העירוב, שאינם אלא חלק אחד בלבד מכל מה שצריך בהכשרת השכונה.

"ממילא", הוא מסכם בשמחה, "השכונה כשרה למהדרין"

והשמחה הזו, היא שמחה השמורה במיוחד לאלו העמלים יומם ולילה למען העירוב, שלעתים נדמה להלך כחוטים מתוחים ותו לא, אולם להם, כל נקיק וכל זווית, עלולה



סלעים להצרת רוחב הדרך

